

Ramka pojedyncza, podświetlana

Nr zamówienia: 1338 35 0xx, 1338 35 1xx

Ramka podwójna, podświetlana

Nr zamówieniowy: 1339 35 1xx, 1341 35 1xx

Instrukcja montażu

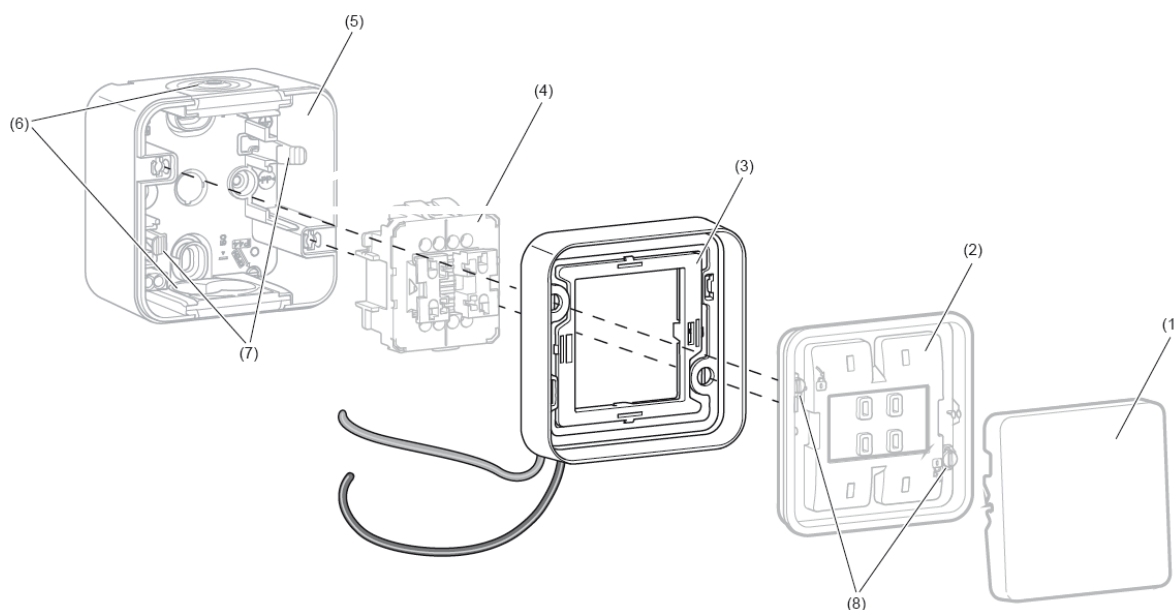
1 Wskazówki dotyczące bezpieczeństwa

Zabudowy i montażu urządzeń elektrycznych może dokonać tylko wykwalifikowany elektryk zgodnie z właściwymi dla danego kraju normami dotyczącymi instalacji, dyrektywami, warunkami i przepisami w zakresie zapobiegania wypadkom.

Niebezpieczeństwo porażenia prądem elektrycznym. Przed rozpoczęciem prac przy urządzeniu należy odłączyć je od napięcia elektrycznego. Należy przy tym uwzględnić wszystkie wyłączniki zabezpieczające instalacji, które dostarczają do urządzenia niebezpieczne napięcia.

Nieprzestrzeganie wskazówek dotyczących instalacji może doprowadzić do uszkodzenia urządzenia, pożaru lub innych niebezpieczeństw.

2 Budowa urządzenia



Rysunek 1

- (1) Klawisz z wycięciami
- (2) Kołnierze
- (3) Podświetlana ramka
- (4) Mechanizm przełączający
- (5) Obudowa - część spodnia
- (6) Wprowadzenia przewodów
- (7) Uchwyty do zamocowania mechanizmu
- (8) Szybkozłącze bagnetowe

3 Funkcja

Użycie zgodnie z przeznaczeniem

Podświetlaną ramkę należy stosować do podświetlenia orientacyjnego lub kontrolnego łączników z programu natynkowego W.1 z ochroną przeciwwodną.

- Montaż natynkowy na częściach spodnich obudowy pojedynczej lub podwójnej z linii produktowej W.1.

4 Informacje dla elektryka

4.1 Montaż i podłączanie instalacji elektrycznej



NIEBEZPIECZEŃSTWO!

Niebezpieczeństwo porażenia prądem przy dotknięciu elementów znajdujących się pod napięciem.

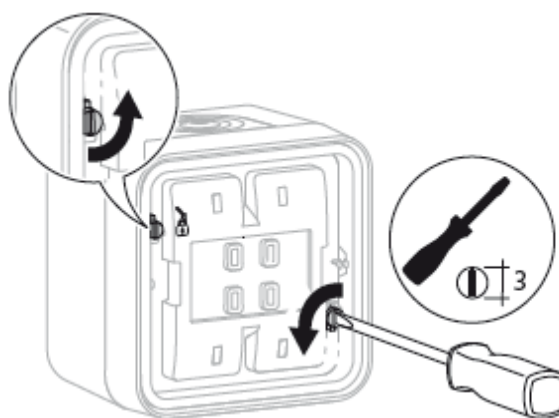
Porażenie prądem może doprowadzić do śmierci.

Przed rozpoczęciem prac przy urządzeniu należy odłączyć je od napięcia elektrycznego. Należy przy tym uwzględnić wszystkie wyłączniki zabezpieczające instalacji, które dostarczają do urządzenia niebezpieczne napięcia.

Przygotowanie przyłącza

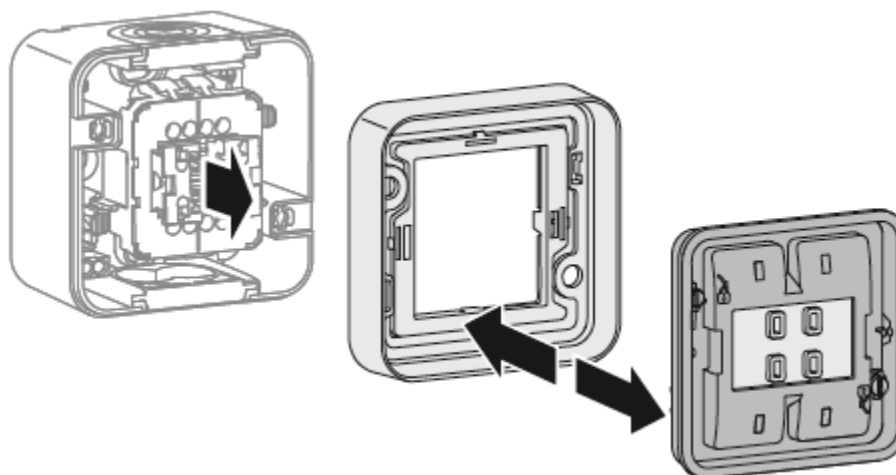
Łączniki lub łączniki przyciskowe są zmontowane.

- Ściągnąć klawisz (1) z urządzenia natynkowego, wkładając śrubokręt do wycięcia.



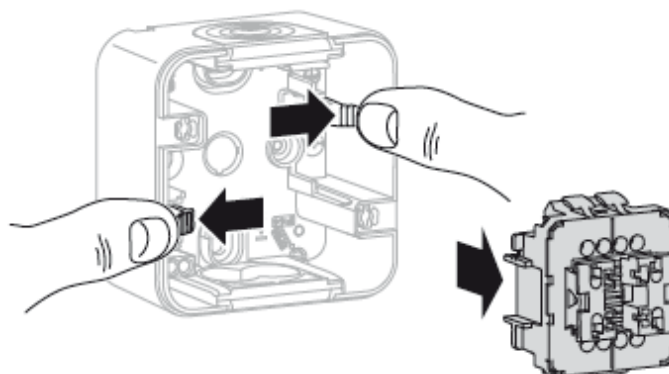
Rysunek 2

- Odblokować szybkozłącza bagnetowe (8), obracając śrubokrętem o ¼ obrotu w lewo (rys. 2).
- Zdjąć ramkę z uszczelką z części spodniej obudowy (5).



Rysunek 3

- Oddzielić uszczelkę (2) od ramki (rys. 3).
- ▣ Ramkę wymienia się na podświetlaną ramkę (5) i nie jest ona już potrzebna.

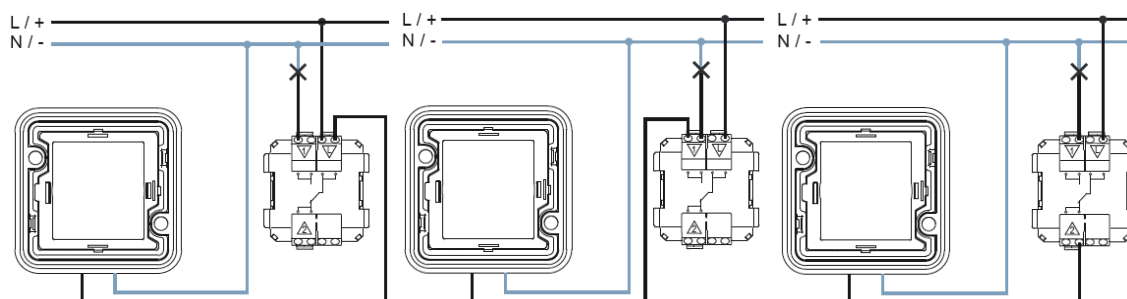


Rysunek 4

- Nacisnąć uchwyty (7) z boku na zewnątrz i wyjąć mechanizm (4) ze spodniej części obudowy (rys. 4).

Zastosowanie i podłączenie podświetlanej ramki

Podświetlaną ramkę można podłączać w celu trzech różnych zastosowań.



Rysunek 5 a

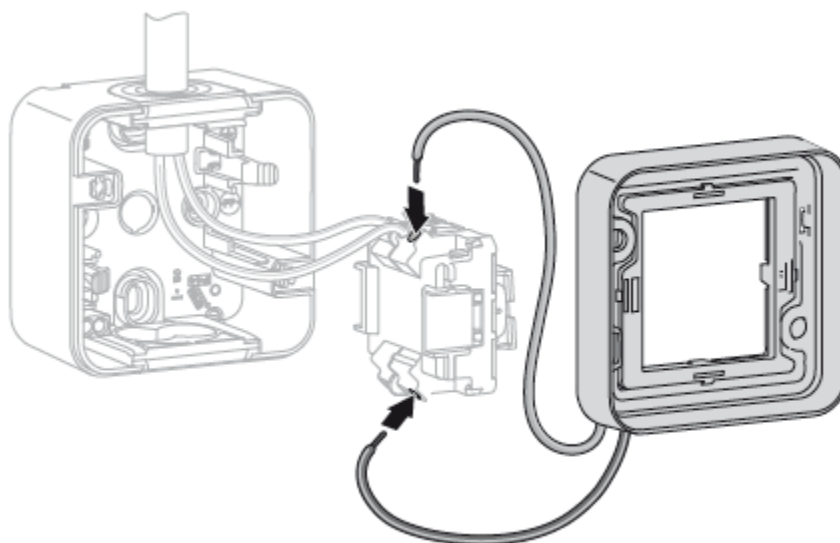
Rysunek 5 b

Rysunek 5 c

- Oświetlenie stałe:
Niezależnie od stanu połączeń podłączonej oprawy ramka jest stale podświetlona (rys. 5, a).
Jest ono niezbędne na przykład jako element dróg ewakuacyjnych i innych instalacji istotnych dla bezpieczeństwa.
- Oświetlenie kontrolne:
Jeżeli oprawa oświetleniowa jest wyłączona, ramka jest niepodświetlona. Po włączeniu oprawy oświetleniowej ramka zostaje podświetlona (rys. 5, b).
Jest ono wykorzystywane, gdy miejsce obsługi znajduje się poza pomieszczeniem, w którym ma zostać włączone oświetlenie.
- Oświetlenie orientacyjne:
Jeżeli oprawa oświetleniowa jest wyłączona, ramka jest podświetlona. Po włączeniu oprawy oświetleniowej ramka przestaje być podświetlona (rys. 5,c).
Stosuje się je w pomieszczeniach bez światła dziennego, na przykład w piwnicach, garażach itp.

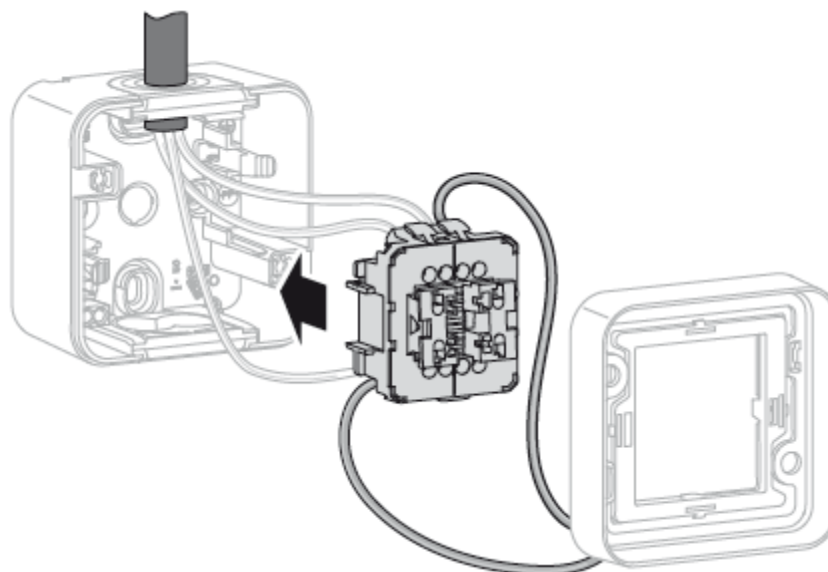
Część spodnia urządzenia jest zamontowana na ścianie.

- W zależności od przewodu doprowadzającego wprowadzenie przewodu (6) wyjąć od góry/od dołu ze spodniej części obudowy.
- Przełożyć przewód doprowadzający przez wprowadzenie przewodu i ponownie włożyć wprowadzenie przewodu do spodniej części obudowy.



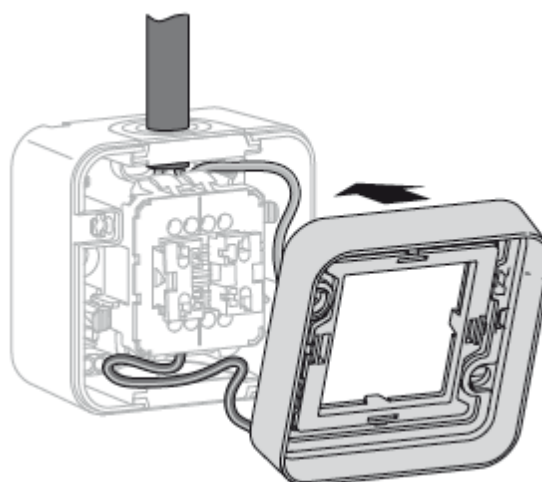
Rysunek 6

- Przewód fazowy i przewód mocy podłączyć do mechanizmu (4) (rys. 5 + 6).
- Podłączyć podświetlaną ramkę (3) podświetlenia orientacyjnego lub kontrolnego (rys. 5 + 6).



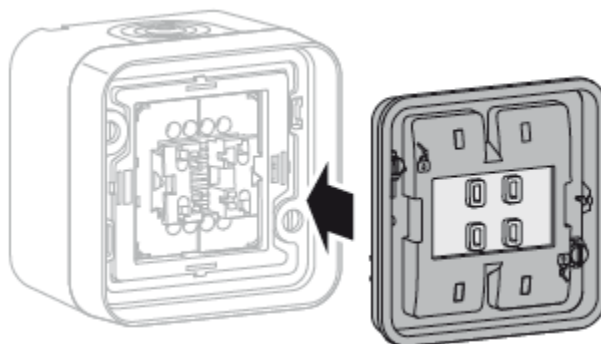
Rysunek 7

- Mechanizm (4) wstawić z powrotem do części spodniej obudowy w taki sposób, by nastąpiło jego zatrzaśnięcie w uchwytach (7) (rys. 7).



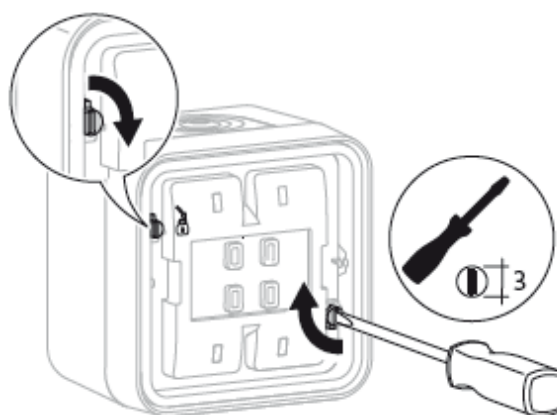
Rysunek 8

- Podświetlaną ramkę (3) nałożyć w prawidłowy sposób na część spodnią obudowy (rys. 8).
- i** Zwrócić przy tym uwagę, by przewody w obudowie zostały rozłożone w sposób uniemożliwiający ich uszkodzenie.



Rysunek 9

- Zatrzasnąć uszczelkę (2) w ramce (rys. 9).



Rysunek 10

- Zablokować ramkę za pomocą szybkozłączki bagnetowych (8), obracając śrubokrętem o $\frac{1}{4}$ w prawo w części spodniej obudowy (rys. 10).
- Nałożyć klawisz (1) i zablokować w mechanizmie (4).
Urządzenie można uruchomić.

5 Załącznik

5.1 Dane techniczne

Wykonanie	Nr kat.	Kolor	Napięcie robocze/ prąd znamionowy
	1338 35 02	kremowy	DC 12 ... 24 V= 1,6 ... 5,2 mA
	1338 35 03	niebieski	DC 12 ... 24 V= 1,6 ... 5,2 mA
	1338 35 12	kremowy	AC 230 V~/ 2,5 mA
	1338 35 13	niebieski	AC 230 V~/ 2,5 mA

Design	Order no.	Colour	Operating voltage/ Rated current
	1339 35 12	kremowy	AC 230 V~/ 2,5 mA
	1339 35 13	niebieski	AC 230 V~/ 2,5 mA
	1341 35 12	weiß	AC 230 V~/ 2,5 mA
	1341 35 13	blau	AC 230 V~/ 2,5 mA

5.2 Rekomia sprzedawcy

Producent zastrzega sobie prawo do zmian technicznych i formalnych, o ile celem ich jest techniczne ulepszenie produktu.

W razie reklamacji urządzenie należy zwrócić do punktu sprzedaży wraz z opisem charakteru usterki.

5.3 Adres producenta

Berker GmbH & Co. KG

Klagebach 38

58579 Schalksmühle/Germany

Phone: + 49 (0) 23 55/905-0

Telefax: + 49 (0) 23 55/90 5-3111

www.berker.com